

THAILAND STEEL OUTLOOK

August 2022

รายงานสถานการณ์อุตสาหกรรมเหล็ก เดือนสิงหาคม ปี พ.ศ. 2565

สรุปสถานการณ์อุตสาหกรรมเหล็กโลก

- การผลิตเหล็กดิบของโลก
- ราคาผลิตภัณฑ์เหล็กของจีน
- ราคาผลิตภัณฑ์เหล็กในตลาดเอเชีย

สรุปสถานการณ์อุตสาหกรรมเหล็กไทย

- สถานการณ์การผลิตเหล็กของไทย
- การบริโภคเหล็กสำเร็จรูปของไทย
- การนำเข้าผลิตภัณฑ์เหล็ก
- การส่งออกผลิตภัณฑ์เหล็ก



สรุปสถานการณ์อุตสาหกรรมเหล็กโลก

เดือนสิงหาคม ปี 2565



การผลิตเหล็กดิบของโลก

ยอดผลิตเหล็กดิบของโลกในเดือนสิงหาคม ปี 2565 อยู่ที่ 150.6 ล้านตัน หดตัว ร้อยละ 3 เมื่อเทียบกับช่วงเดียวกันของปีก่อน โดยในเดือนสิงหาคม 2565 นี้ เกือบทุกภูมิภาคมีการผลิตเหล็กดิบลดลง เมื่อเทียบกับช่วงเดียวกันของปีก่อน โดยในเดือนนี้มีเพียง 2 ภูมิภาคที่การผลิตเหล็กดิบขยายตัว คือ แอฟริกา และตะวันออกกลาง มีการขยายตัวร้อยละ 3.5 และ ร้อยละ 34.2 เมื่อเทียบกับช่วงเดียวกันของปีก่อน มีปริมาณการผลิต อยู่ที่ 1.3 ล้านตัน และ 3.2 ล้านตัน ตามลำดับ ขณะที่หลายภูมิภาคที่มีการผลิตลดลง อาทิเช่น เอเชียโอเชียเนียมีการผลิตเหล็กดิบลดลงตัว ร้อยละ 0.2 เมื่อเทียบกับช่วงเดียวกันของปีก่อน มีปริมาณการผลิตอยู่ที่ 112.6 ล้านตัน ภูมิภาคยุโรป (27) โดยมีการผลิตเหล็กดิบหดตัว ร้อยละ 13.3 เมื่อเทียบกับช่วงเดียวกันของปีก่อน มีปริมาณการผลิตเหล็กดิบอยู่ที่ 9.7 ล้านตัน กลุ่มประเทศรัสเซีย & Other CIS + ยูเครน โดยมีการผลิตเหล็กดิบหดตัว ร้อยละ 22.4 เมื่อเทียบกับช่วงเดียวกันของปีก่อน มีปริมาณการผลิตเหล็กดิบอยู่ที่ 6.9 ล้านตัน เป็นต้น สหประชาชาติ 8 เดือน การผลิตเหล็กดิบของโลกลดลง ร้อยละ 5.1 เมื่อเทียบกับช่วงเดียวกันของปีก่อน มีปริมาณการผลิตอยู่ที่ 1,253.9 ล้านตัน

ในเดือนสิงหาคม ปี 2565 ประเทศจีนผู้ผลิตเหล็กดิบรายใหญ่ที่สุดของโลก มียอดการผลิตเหล็กดิบอยู่ที่ 83.9 ล้านตัน ปรับลดลงเมื่อเทียบกับช่วงเดียวกันของปีก่อน ร้อยละ 0.5 สำหรับยอดการผลิตเหล็กดิบของประเทศอินเดียอยู่ที่ 10.2 ล้านตัน ขยายตัว ร้อยละ 1.2 เมื่อเทียบกับช่วงเดียวกันของปีก่อน และยอดการผลิตเหล็กดิบของประเทศญี่ปุ่น อยู่ที่ 7.3 ล้านตัน ปรับตัวลดลง ร้อยละ 7.4 เมื่อเทียบกับช่วงเดียวกันของปีก่อน

Crude Steel Production AUGUST 2022

WORLD

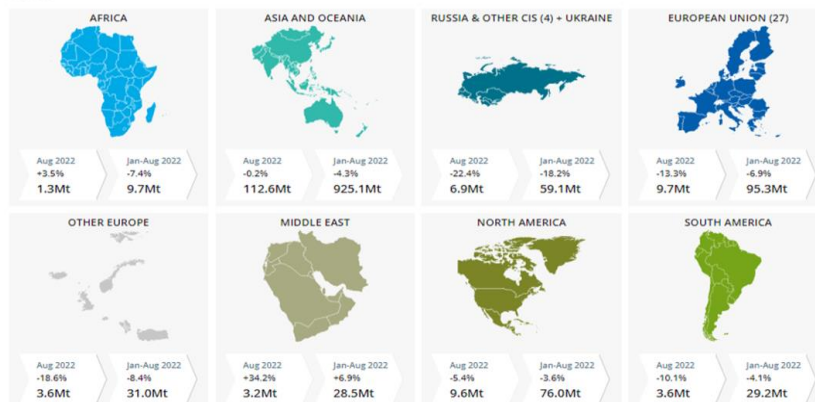
Aug 2022
-3.0%

Jan-Aug 2022
-5.1%

150.6Mt

1 253.9Mt

REGIONS



Source : Worldsteel Association

ข้อมูลในรายงาน สิ่งพิมพ์ และเว็บไซต์ที่ได้จัดทำขึ้นมาจากแหล่งข้อมูลที่เชื่อถือได้ อย่างไรก็ตาม สถาบันเหล็กและเหล็กกล้าแห่งประเทศไทยไม่รับประกันความถูกต้อง ครบถ้วนและพอเพียงของข้อมูลเหล่านี้ ความเห็นหรือการคาดการณ์ใดๆ ต่อเหตุการณ์ในอนาคตอาจแตกต่างจากเหตุการณ์ที่จะเกิดขึ้นจริง นอกจากนี้ สถาบันเหล็กและเหล็กกล้าแห่งประเทศไทยขอสงวนสิทธิในการเปลี่ยนแปลงและแก้ไขข้อมูล รวมถึงความเห็นและการประมาณการใดๆ โดยไม่ต้องแจ้งล่วงหน้า

สรุปสถานการณ์ด้านราคา

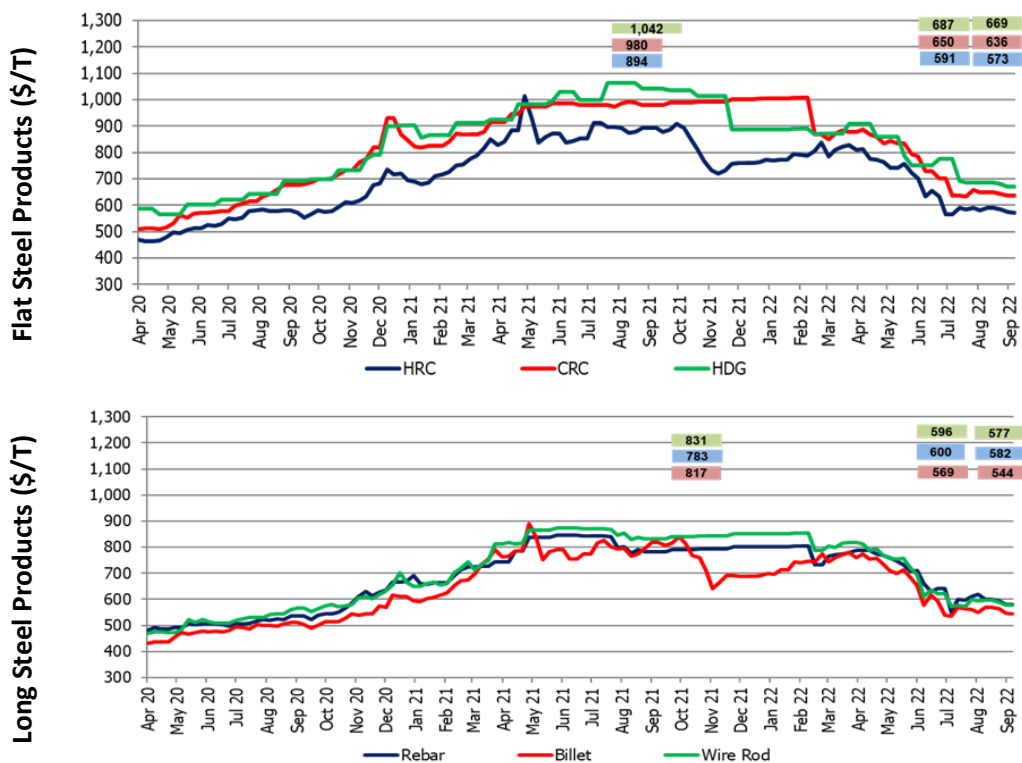


ราคาผลิตภัณฑ์เหล็กของจีน

ภาพรวมราคาเหล็กในประเทศจีน ในช่วงสัปดาห์สุดท้ายของเดือนกันยายน 2565 ด้านราคาผลิตภัณฑ์เหล็กทรงแบน โดยราคาผลิตภัณฑ์เหล็กแผ่นรีดร้อน (HRC) ราคาเหล็กแผ่นรีดเย็น (CRC) และราคาเหล็กแผ่นเคลือบสังกะสีแบบจุ่มร้อน (HDG) ปรับตัวลง ร้อยละ 3.1 ร้อยละ 2.2 และร้อยละ 2.6 จากช่วงเดียวกันของเดือนก่อน มีราคาเฉลี่ยอยู่ที่ประมาณ 573 ดอลลาร์สหรัฐฯ ต่อตัน 636 ดอลลาร์สหรัฐฯ ต่อตัน และ 669 ดอลลาร์สหรัฐฯ ต่อตัน ตามลำดับ

ราคาผลิตภัณฑ์เหล็กทรงยาวของจีน ในช่วงสัปดาห์สุดท้ายของเดือนกันยายน 2565 ราคาบิลเล็ต (Billet) ราคาเหล็กเส้น (Rebar) และราคาเหล็กกลวด (Wire rod) ปรับตัวลง ร้อยละ 4.5 ร้อยละ 3.1 และร้อยละ 3.1 เมื่อเทียบกับช่วงเดียวกันของเดือนก่อน มีราคาเฉลี่ยอยู่ที่ 544 ดอลลาร์สหรัฐฯ ต่อตัน 582 ดอลลาร์สหรัฐฯ ต่อตัน และ 577 ดอลลาร์สหรัฐฯ ต่อตัน ตามลำดับ ราคาในประเทศจีนที่ชะลอตัวลดลงเป็นผลจากการฟื้นตัวของอุปสงค์ที่ยังชะลอตัวประกอบกับเงินจัมวันหยูดยาวในช่วงต้นเดือนตุลาคม ทำให้มีการชะลอของการซื้อขาย

กราฟแสดงราคาผลิตภัณฑ์เหล็กของจีนในช่วงสัปดาห์สุดท้ายของเดือนกันยายน 2565



Source: Steel Business Briefing

ข้อมูลในรายงาน สิ่งพิมพ์ และเว็บไซต์ที่ได้จัดทำขึ้นมาจากแหล่งข้อมูลที่เชื่อถือได้ อย่างไรก็ตาม สถาบันเหล็กและเหล็กกล้าแห่งประเทศไทยไม่รับประกันความถูกต้อง ครบถ้วนและพอเพียงของข้อมูลเหล่านี้ ความเห็นหรือการคาดการณ์ใดๆ ต่อเหตุการณ์ในอนาคตอาจแตกต่างจากเหตุการณ์ที่เกิดขึ้นจริง นอกจากนี้ สถาบันเหล็กและเหล็กกล้าแห่งประเทศไทยขอสงวนสิทธิ์ในการเปลี่ยนแปลงและแก้ไขข้อมูล รวมถึงความเห็นและการประมาณการใดๆ โดยไม่ต้องแจ้งล่วงหน้า

สรุปสถานการณ์ด้านราคา



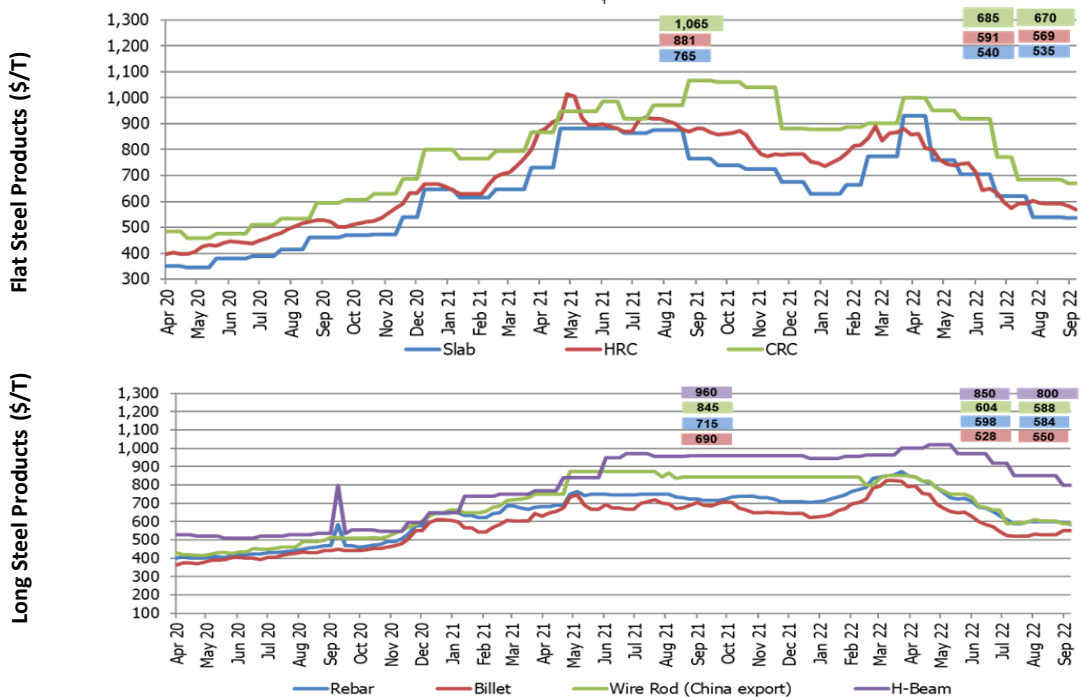
ราคาผลิตภัณฑ์เหล็กในตลาดเอเชีย

ภาพรวมราคาเหล็กในเอเชีย ในช่วงสัปดาห์สุดท้ายของเดือนกันยายน 2565 กลุ่มผลิตภัณฑ์เหล็กทรงแบน ราคาเหล็กแผ่นหนา (Slab) ราคาเหล็กแผ่นรีดร้อน (HRC) และเหล็กแผ่นรีดเย็น (CRC) ปรับตัวลง ร้อยละ 0.9 ร้อยละ 3.7 และร้อยละ 2.2 เมื่อเทียบกับช่วงเดียวกันของเดือนก่อน มีราคาเฉลี่ยอยู่ที่ 535 ดอลลาร์สหรัฐฯ ต่อตัน 569 ดอลลาร์สหรัฐฯ ต่อตัน และ 670 ดอลลาร์สหรัฐฯ ต่อตัน ตามลำดับ

ราคาผลิตภัณฑ์เหล็กทรงยาวในตลาดเอเชีย ราคาเหล็กเส้น (Rebar) และเหล็กกวาด (Wire rod) และราคาเหล็กเอชบีม (H-beam) ปรับตัวลง ร้อยละ 2.3 ร้อยละ 2.6 และร้อยละ 5.9 เมื่อเทียบกับช่วงเดียวกันของเดือนก่อน มีราคาเฉลี่ยอยู่ที่ประมาณ 584 ดอลลาร์สหรัฐฯ ต่อตัน 588 ดอลลาร์สหรัฐฯ ต่อตัน และ 800 ดอลลาร์สหรัฐฯ ต่อตัน ตามลำดับ ขณะที่ราคาบิลเล็ต (Billet) ปรับตัวขึ้น ร้อยละ 4.2 เมื่อเทียบกับช่วงเดียวกันของเดือนก่อน มีราคาเฉลี่ยอยู่ที่ประมาณ 550 ดอลลาร์สหรัฐฯ ต่อตัน

ความเคลื่อนไหววัตถุดิบในตลาดเอเชีย (East Asia Import) ในช่วงสัปดาห์สุดท้ายของเดือนกันยายน 2565 พบว่า ราคาถ่านหินโค้ก (Hard Coking Coal) และราคาสินแร่เหล็ก (Iron Ore) ปรับตัวลง ร้อยละ 4.6 และร้อยละ 4.2 เมื่อเทียบกับช่วงเดียวกันของเดือนก่อน มีราคาเฉลี่ยอยู่ที่ 259 ดอลลาร์สหรัฐฯ ต่อตัน และ 137 ดอลลาร์สหรัฐฯ ต่อตัน ตามลำดับ ด้านราคาเศษเหล็ก (Scrap) ปรับตัวขึ้น ร้อยละ 18.1 เมื่อเทียบกับช่วงเดียวกันของเดือนก่อน มีราคาเฉลี่ยอยู่ที่ 485 ดอลลาร์สหรัฐฯ ต่อตัน ทิศทางราคาผลิตภัณฑ์เหล็กในตลาดเอเชีย ส่วนใหญ่เป็นไปตามทิศทางราคาเหล็กในประเทศจีน

กราฟแสดงราคาผลิตภัณฑ์เหล็กของเอเชียในช่วงสัปดาห์สุดท้ายของเดือนกันยายน 2565



Source: Steel Business Briefing

ข้อมูลในรายงาน สิ่งพิมพ์ และเว็บไซต์ที่ได้จัดทำขึ้นมาจากแหล่งข้อมูลที่เชื่อถือได้ อย่างไรก็ตาม สถาบันเหล็กและเหล็กกล้าแห่งประเทศไทยไม่รับประกันความถูกต้อง ครบถ้วนและพอเพียงของข้อมูลเหล่านี้ ความเห็นหรือการคาดการณ์ใดๆ ต่อเหตุการณ์ในอนาคตอาจแตกต่างจากเหตุการณ์ที่จะเกิดขึ้นจริง นอกจากนี้ สถาบันเหล็กและเหล็กกล้าแห่งประเทศไทยขอสงวนสิทธิ์ในการเปลี่ยนแปลงและแก้ไขข้อมูล รวมถึงความเห็นและการประมาณการใดๆ โดยไม่ต้องแจ้งล่วงหน้า

รายงานสถานการณ์อุตสาหกรรมเหล็ก เดือนสิงหาคม ปี พ.ศ. 2565

สรุปสถานการณ์อุตสาหกรรมเหล็กโลก

- การผลิตเหล็กดิบของโลก
- ราคาผลิตภัณฑ์เหล็กของจีน
- ราคาผลิตภัณฑ์เหล็กในตลาดเอเชีย

สรุปสถานการณ์อุตสาหกรรมเหล็กไทย

- สถานการณ์การผลิตเหล็กของไทย
- การบริโภคเหล็กสำเร็จรูปของไทย
- การนำเข้าผลิตภัณฑ์เหล็ก
- การส่งออกผลิตภัณฑ์เหล็ก



สรุปสถานการณ์อุตสาหกรรมเหล็กไทย



สถานการณ์การผลิตเหล็กของไทย

การผลิตเหล็กของไทยเดือนสิงหาคม 2565 ยอดการผลิตเหล็กดิบรวมของไทย อยู่ที่ 430,454 ตัน หดตัว ร้อยละ 6.3 เมื่อเทียบกับช่วงเดียวกันของปีก่อน สำหรับยอดการผลิตเหล็กสำเร็จรูป (Finished steel) ของไทย เดือนสิงหาคม พ.ศ. 2565 อยู่ที่ 487,523 ตัน ขยายตัว ร้อยละ 2 เมื่อเทียบกับช่วงเวลาเดียวกันของปีที่ผ่านมา จำแนกเป็นการผลิตเหล็กทรงยาว อยู่ที่ 306,794 ตัน ขยายตัวขึ้น ร้อยละ 15.1 เมื่อเทียบกับช่วงเวลาเดียวกันของปีที่ผ่านมา โดยการผลิตเหล็กเส้นและเหล็กโครงสร้างรูปพรรณรีดร้อน (Bar & HR section) อยู่ที่ 235,886 ตัน ขยายตัว ร้อยละ 26.2 เมื่อเทียบกับช่วงเดียวกันของปีก่อน และการผลิตเหล็กหลอด (Wire rod) อยู่ที่ 70,908 ตัน หดตัว ร้อยละ 11.1 เมื่อเทียบกับช่วงเดียวกันของปีก่อน

การผลิตเหล็กทรงแบนในเดือนสิงหาคม 2565 อยู่ที่ 180,728 ตัน หดตัวลง ร้อยละ 14.5 เมื่อเทียบกับช่วงเวลาเดียวกันของปีที่ผ่านมา การผลิตเหล็กแผ่นรีดร้อน (HR coil/sheet) การผลิตเหล็กแผ่นรีดเย็น (CR sheet) และการผลิตเหล็กแผ่นเคลือบสังกะสี (Galvanized) อยู่ที่ 168,232 ตัน 179,314 ตัน และ 84,541 ตัน หดตัว ร้อยละ 15.4 ร้อยละ 22.2 และร้อยละ 14 เมื่อเทียบกับช่วงเวลาเดียวกันของปีที่ผ่านมา ตามลำดับ



ยอดการบริโภคเหล็กสำเร็จรูปของไทย

การบริโภคเหล็กสำเร็จรูป (Finished steel) ของไทยเดือนสิงหาคม 2565 อยู่ที่ 1.3 ล้านตัน หดตัว ร้อยละ 7 เมื่อเทียบกับช่วงเวลาเดียวกันของปีที่ผ่านมา จำแนกเป็นการบริโภคผลิตภัณฑ์เหล็กทรงยาว 438,112 ตัน ขยายตัว ร้อยละ 4.2 เมื่อเทียบกับช่วงเวลาเดียวกันของปีก่อน โดยการบริโภคเหล็กเส้นและเหล็กโครงสร้างรูปพรรณรีดร้อน (Bar & HR section) ขยายตัว ร้อยละ 13.6 เมื่อเทียบกับช่วงเดียวกันของปีก่อน มีปริมาณการบริโภคอยู่ที่ 231,158 ตัน และการบริโภคเหล็กหลอด (Wire rod) มีปริมาณอยู่ที่ 145,171 ตัน หดตัว ร้อยละ 25 เมื่อเทียบกับช่วงเดียวกันของปีก่อน

การบริโภคผลิตภัณฑ์เหล็กทรงแบน ในเดือนสิงหาคม 2565 อยู่ที่ประมาณ 861,986 ตัน หดตัว ร้อยละ 11.9 เมื่อเทียบกับช่วงเวลาเดียวกันของปีก่อน การบริโภคเหล็กแผ่นรีดร้อน (HR coil/sheet) เหล็กแผ่นรีดเย็น (CR sheet) และเหล็กแผ่นเคลือบสังกะสี (Galvanized sheet) หดตัว ร้อยละ 21.9 ร้อยละ 12.6 และร้อยละ 4 เมื่อเทียบกับช่วงเวลาเดียวกันของปีก่อน มีปริมาณการบริโภคอยู่ที่ 453,636 ตัน 314,352 ตัน และ 195,523 ตัน ตามลำดับ

Source: ISIT Analysis

ข้อมูลในรายงาน สิ่งพิมพ์ และเว็บไซต์ที่ได้จัดทำขึ้นมาจากแหล่งข้อมูลที่เชื่อถือได้ อย่างไรก็ตาม สถาบันเหล็กและเหล็กกล้าแห่งประเทศไทยไม่รับประกันความถูกต้อง ครบถ้วนและพอเพียงของข้อมูลเหล่านี้ ความเห็นหรือการคาดการณ์ใดๆ ต่อเหตุการณ์ในอนาคตอาจแตกต่างจากเหตุการณ์ที่จะเกิดขึ้นจริง นอกจากนี้ สถาบันเหล็กและเหล็กกล้าแห่งประเทศไทยขอสงวนสิทธิ์ในการเปลี่ยนแปลงและแก้ไขข้อมูล รวมถึงความเห็นและการประมาณการใดๆ โดยไม่ต้องแจ้งล่วงหน้า

สรุปสถานการณ์อุตสาหกรรมเหล็กไทย



การนำเข้าผลิตภัณฑ์เหล็ก

การนำเข้าผลิตภัณฑ์เหล็กทั้งหมดของไทย เดือนสิงหาคม พ.ศ. 2565 อยู่ที่ 1.3 ล้านตัน หดตัว ร้อยละ 13.6 เมื่อเทียบกับช่วงเวลาเดียวกันของปีที่ผ่านมา จำแนกเป็น

(1) การนำเข้าวัตถุดิบ (Raw Material) 197,043 ตัน ขยายตัว ร้อยละ 22.9 เมื่อเทียบกับช่วงเวลาเดียวกันของปีก่อน

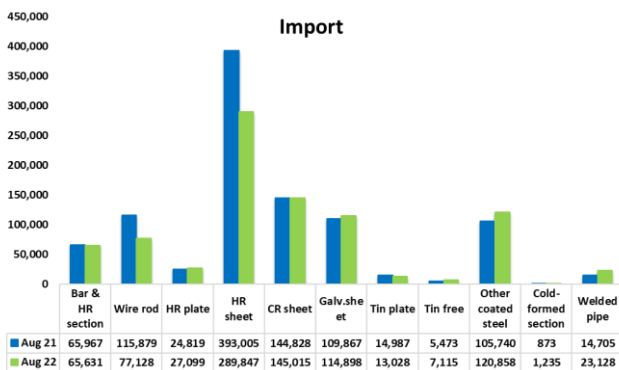
(2) การนำเข้าผลิตภัณฑ์เหล็กกึ่งสำเร็จรูป (Semi - Finished Steel) อยู่ที่ 142,220 ตัน หดตัว ร้อยละ 53.3 เมื่อเทียบกับช่วงเวลาเดียวกันของปีก่อน

(3) การนำเข้าผลิตภัณฑ์เหล็กสำเร็จรูป (Finished Steel) อยู่ที่ 960,720 ตัน หดตัว ร้อยละ 7.6 เมื่อเทียบกับช่วงเวลาเดียวกันของปีก่อน

การนำเข้าผลิตภัณฑ์เหล็กทรงยาว อยู่ที่ 218,497 ตัน หดตัว ร้อยละ 3.2 เมื่อเทียบกับช่วงเวลาเดียวกันของปีที่ผ่านมา โดยการนำเข้าเหล็กเส้นและเหล็กโครงสร้างรูปพรรณรีดร้อน (Bar & HR section) อยู่ที่ 65,631 ตัน ลดลง ร้อยละ 0.5 เมื่อเทียบกับช่วงเวลาเดียวกันของปีที่ผ่านมา และการนำเข้าเหล็กหลอด (Wire rod) อยู่ที่ 77,128 ตัน ลดลง ร้อยละ 33.4 เมื่อเทียบกับช่วงเวลาเดียวกันของปีที่ผ่านมา

การนำเข้าผลิตภัณฑ์เหล็กทรงแบน อยู่ที่ 742,223 ตัน หดตัว ร้อยละ 8.9 เมื่อเทียบกับช่วงเวลาเดียวกันของปีก่อน โดยการนำเข้าเหล็กแผ่นรีดร้อน (HR coil/sheet) ลดลงร้อยละ 26.2 เมื่อเทียบกับช่วงเดียวกันของปีที่ผ่านมา มีปริมาณอยู่ที่ 289,847 ตัน ขณะที่การนำเข้าเหล็กแผ่นรีดเย็น (CR sheet) และเหล็กแผ่นเคลือบสังกะสี (Galvanized sheet) ขยายตัว ร้อยละ 0.1 และร้อยละ 4.6 เมื่อเทียบกับช่วงเดียวกันของปีที่ผ่านมา มีปริมาณนำเข้าอยู่ที่ 145,015 ตัน และ 114,898 ตัน ตามลำดับ

ผลิตภัณฑ์ที่มีการนำเข้ามากที่สุด ได้แก่ เหล็กแผ่นรีดร้อนชนิดม้วน/แผ่น (HR coil/sheet) เหล็กแผ่นรีดเย็น (CR sheet) และเหล็กแผ่นเคลือบอื่นๆ (Other coated steel)



Unit '000 tonne	August		% Y-o-Y
	2021	2022	
Raw Material	160	197	↑ 22.9%
Semi-Finished Steel Product	304	142	↓ -53.3%
Finished Steel Product	1,040	961	↓ -7.6%
Total Steel Product	1,505	1,300	↓ -13.6%

Source: Customs and ISIT Analysis

สรุปสถานการณ์อุตสาหกรรมเหล็กไทย



การส่งออกผลิตภัณฑ์เหล็ก

การส่งออกผลิตภัณฑ์เหล็กทั้งหมดของไทย เดือนสิงหาคม 2565 อยู่ที่ 240,890 ตัน หดตัวลง ร้อยละ 22.1 เมื่อเทียบกับช่วงเวลาเดียวกันของปีก่อน จำแนกเป็น

(1) การส่งออกวัตถุดิบ (Raw Material) อยู่ที่ 33,129 ตัน หดตัวลง ร้อยละ 11.8 เมื่อเทียบกับช่วงเวลาเดียวกันกับปีก่อน

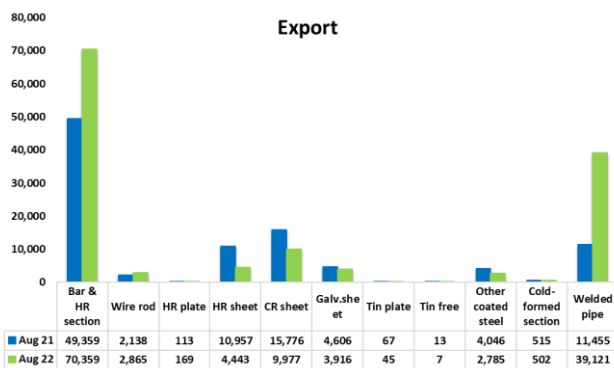
(2) การส่งออกผลิตภัณฑ์เหล็กกึ่งสำเร็จรูป (Semi - Finished Steel) อยู่ที่ 59,616 ตัน ปรับลดลง ร้อยละ 60.8 เมื่อเทียบกับช่วงเวลาเดียวกันของปีก่อน

(3) การส่งออกผลิตภัณฑ์เหล็กสำเร็จรูป (Finished Steel Product) อยู่ที่ 148,145 ตัน ขยายตัว ร้อยละ 24 เมื่อเทียบกับช่วงเวลาเดียวกันของปีก่อน

การส่งออกผลิตภัณฑ์ทรงยาวอยู่ที่ 87,179 ตัน ขยายตัว ร้อยละ 21.3 เทียบกับช่วงเวลาเดียวกันของปีที่ผ่านมา โดยการส่งออกเหล็กเส้นและเหล็กโครงสร้างรูปพรรณรีดร้อน (Bar & HR section) อยู่ที่ 70,359 ตัน ขยายตัว ร้อยละ 42.5 เมื่อเทียบกับช่วงเวลาเดียวกันของปีที่ผ่านมา และการส่งออกเหล็กทวด (Wire rod) อยู่ที่ 2,865 ตัน ขยายตัว ร้อยละ 34 เมื่อเทียบกับช่วงเวลาเดียวกันของปีที่ผ่านมา

การส่งออกผลิตภัณฑ์เหล็กทรงแบน อยู่ที่ 60,965 ตัน ขยายตัว ร้อยละ 28.2 เมื่อเทียบกับช่วงเวลาเดียวกันของปีที่ผ่านมา การส่งออกเหล็กแผ่นรีดร้อน (HR sheet) เหล็กแผ่นรีดเย็น (CR sheet) และเหล็กแผ่นเคลือบสังกะสี (Galvanized sheet) หดตัวลง ร้อยละ 59.5 ร้อยละ 36.8 และร้อยละ 15 เมื่อเทียบกับช่วงเวลาเดียวกันของปีที่ผ่านมา ปริมาณการส่งออกอยู่ที่ 4,443 ตัน 9,977 ตัน และ 3,916 ตัน ตามลำดับ

โดยผลิตภัณฑ์ที่มีการส่งออกมากที่สุด ได้แก่ เหล็กเส้นและโครงสร้างรูปพรรณรีดร้อน (Bar & HR Section) ท่อเชื่อมตะเข็บ (Welded pipe) เหล็กแผ่นรีดเย็น (CR sheet) และเหล็กแผ่นหนารีดร้อน (HR plate)



Unit '000 tonne	August		% Y-o-Y
	2021	2022	
Raw Material	38	33	↓ -11.8%
Semi-Finished Steel Product	152	60	↓ -60.8%
Finished Steel Product	119	148	↑ 24.0%
Total Steel Product	309	241	↓ -22.1%

Source: Customs and ISIT Analysis

ข้อมูลในรายงาน สิ่งพิมพ์ และเว็บไซต์ที่ได้จัดทำขึ้นมาจากแหล่งข้อมูลที่เชื่อถือได้ อย่างไรก็ตาม สถาบันเหล็กและเหล็กกล้าแห่งประเทศไทยไม่รับประกันความถูกต้อง ครบถ้วนและพอเพียงของข้อมูลเหล่านี้ ความเห็นหรือการคาดการณ์ใดๆ ต่อเหตุการณ์ในอนาคตอาจแตกต่างจากเหตุการณ์ที่จะเกิดขึ้นจริง นอกจากนี้ สถาบันเหล็กและเหล็กกล้าแห่งประเทศไทยขอสงวนสิทธิ์ในการเปลี่ยนแปลงและแก้ไขข้อมูล รวมถึงความเห็นและการประมาณการใดๆ โดยไม่ต้องแจ้งล่วงหน้า

สรุปสถานการณ์อุตสาหกรรมเหล็กไทย

Total Apparent Finished Steel Consumption (unit in tonne)

Aug 22			Production	%y-o-y change	Import	%y-o-y change	Export	%y-o-y change	Consumption	%y-o-y change		
Total Apparent Finished Steel Consumption			487,523	2.0%	960,720	-7.6%	148,144	24.0%	1,300,099	-7.0%		
Long Product Finished Steel Consumption			306,794	15.1%	218,497	-3.2%	87,179	21.3%	438,112	4.2%		
Long Product	Bar	Carbon steel	235,886	26.2%	29,482	8.2%	36,703	850.6%	231,158	13.6%		
		Stainless steel			133	-43.2%	73	43.1%				
		Alloy steel			32,715	-7.0%	1,841	-44.6%				
	HR section	Carbon steel			3,222	0.6%	31,742	-24.6%				
		Stainless steel			50	-28.6%	-	-				
		Alloy steel			29	-35.6%	-	-				
	Wire rod	Carbon steel	70,908	-11.1%	52,447	-5.3%	2,688	33.1%			145,171	-25.0%
		Stainless steel			6,265	-10.9%	-	-				
		Alloy steel			18,416	-65.5%	177	48.7%				
	Cold-drawn bar				7,595	-3.5%	882	-46.7%				
	Steel wire				22,450	-6.6%	7,323	-53.3%				
Seamless pipe				45,693	283.9%	5,750	88.3%					
Flat Product Finished Steel Consumption			180,728	-14.5%	742,223	-8.9%	60,965	28.2%	861,986	-11.9%		
Flat Product	HR plate	Carbon steel	12,496	0.4%	17,915	18.5%	134	38.1%	39,426	6.1%		
		Stainless steel			1,201	73.6%	33	450.0%				
		Alloy steel			7,983	-11.4%	2	-80.0%				
	HR coil/sheet	Carbon steel	168,232	-15.4%	110,408	-18.5%	173	-98.2%	453,636	-21.9%		
		Carbon steel P&O			70,077	-16.6%	5	-93.3%				
		Stainless steel			22,254	-12.9%	4,265	203.6%				
		Alloy steel			87,108	-41.1%	-	-100.0%				
	CR sheet	Carbon steel	179,314	-22.2%	98,768	4.2%	5,087	11.7%	314,352	-12.6%		
		Stainless steel			11,469	-26.9%	4,210	-36.3%				
		Alloy steel			34,778	1.3%	680	-85.3%				
	Coated	Galv.sheet (HDG)	84,541	-14.0%	108,015	14.4%	3,263	-22.1%	195,523	-4.0%		
		Galv.sheet (EG)			6,883	-55.5%	653	56.2%				
		Tin plate	12,564	-0.7%	13,028	-13.1%	45	-32.8%			25,547	-7.3%
		Tin free	12,741	-10.9%	7,115	30.0%	7	-46.2%			19,849	0.4%
		Other coated steel	30,046	-39.2%	120,858	14.3%	2,785	-31.2%			148,119	-2.0%
	Cold-formed section				1,235	41.5%	502	-2.5%				
	Welded pipe				23,128	57.3%	39,121	241.5%				

Remark : Apparent Steel Production accounted only hot-rolled steel product
 Remark : [highlighted figures](#) are estimated.

Total Apparent crude Steel Consumption (unit in tonne)

Aug 22			Production	%y-o-y change	Import	%y-o-y change	Export	%y-o-y change	Consumption	y-o-y change
Apparent Crude Steel Consumption			430,454	-6.3%	142,241	-53.3%	59,616	-60.8%	513,079	-16.2%
Ingot	Carbon Steel				21	-	0	-		
	Stainless steel				-	-	0	-		
	Alloy steel				-	-100.0%	0	-		
Semi Product	Billet		430,454	-6.3%	22,925	-58.7%	48,741	-63.2%	513,058	-16.2%
	Slab				91,510	-50.9%	53	5,200.0%		
	Billet/Slab C >= 0.25%				15,070	-73.8%	10,632	-45.6%		
	Other Semi				12,715	150.4%	190	-25.8%		

Source: ISIT Analysis

ข้อมูลในรายงาน สิ่งพิมพ์ และเว็บไซต์ที่ได้จัดทำขึ้นมาจากแหล่งข้อมูลที่เชื่อถือได้ อย่างไรก็ตาม สถาบันเหล็กและเหล็กกล้าแห่งประเทศไทยไม่รับประกันความถูกต้อง ครบถ้วนและพอเพียงของข้อมูลเหล่านี้ ความเห็นหรือการคาดการณ์ใดๆ ต่อเหตุการณ์ในอนาคตอาจแตกต่างจากเหตุการณ์ที่จะเกิดขึ้นจริง นอกจากนี้ สถาบันเหล็กและเหล็กกล้าแห่งประเทศไทยขอสงวนสิทธิในการเปลี่ยนแปลงและแก้ไขข้อมูล รวมถึงความเห็นและการประมาณการใดๆ โดยไม่ต้องแจ้งล่วงหน้า

สรุปสถานการณ์อุตสาหกรรมเหล็กไทย

Iron and Steel Institute of Thailand
Summary of Import to and Export from Thailand, group by product class, Period: April 2019

Product Class / Description	Import (Exchange rate = THB/USD)				Accumulated YTM Qty(Tonne)	Export (Exchange rate = THB/USD)			Accumulated YTM Qty(Tonne)
	Aug 22			Qty (Tonne)		Aug 22			
	Qty (Tonne)	Value (THB) Note: CIF	Avg.price (THB/Tonne)			Qty (Tonne)	Value (THB) Note: FOB	Avg.price (THB/Tonne)	
100 - Iron Products	15,050	521,708,657	34,664	92,964	4,112	157,350,836	38,268	26,394	
110 - Pig Iron	13,206	485,017,816	36,727	82,219	3,818	154,784,252	40,536	24,620	
120 - DRI	1,845	36,690,841	19,892	10,733	0	0	0	0	
130 - HBI	0	0	0	12	293	2,566,584	8,747	1,774	
200 - Ferro Alloys	10,022	719,051,872	71,748	89,941	669	65,211,656	97,462	9,759	
210 - Ferro-chromium	1,641	118,903,866	72,471	11,246	0	0	0	0	
220 - Ferro-manganese	1,045	53,928,002	51,591	10,145	0	0	0	13	
230 - Ferro-silico-manganese	3,239	146,888,695	45,350	35,314	0	0	0	751	
240 - Ferro-silicon	3,647	302,077,649	82,825	28,027	669	65,211,656	97,462	8,806	
250 - Other	450	97,253,660	216,276	5,208	0	0	0	190	
300 - Crude Steel Products	142,241	3,715,643,724	26,121	1,999,014	59,616	1,059,545,136	17,773	285,113	
310 - Ingots	21	2,380,977	113,504	961	0	22,195	1,585,357	0	
311 - Carbon Steel	21	2,380,977	113,504	882	0	22,195	1,585,357	0	
312 - Stainless Steel	0	0	0	78	0	0	0	0	
313 - Other (Alloy Steel)	0	0	0	0	0	0	0	0	
380 - Semi-Finished Steel	142,220	3,713,162,747	26,109	1,998,053	59,616	1,059,522,941	17,772	285,112	
381 - Billet	22,925	568,276,459	24,789	633,720	48,741	833,684,046	17,104	89,035	
382 - Slab	91,510	2,391,604,038	26,135	1,040,661	53	2,120,972	39,984	222	
383 - Other (e.g. bloom, beam-blanks)	1	10,657,060	9,242,897	69,676	180	27,807,426	154,573	1,598	
384 - Semi-finished : C<= 0.25	15,070	432,530,491	28,702	226,627	10,632	191,274,095	17,990	194,180	
385 - Other (e.g. stainless, alloy steel)	12,714	310,094,699	24,390	27,730	10	4,636,402	482,556	81	
400 - Hot-rolled Steel Products	459,706	18,373,749,087	39,968	3,831,110	77,836	2,618,136,689	33,637	525,651	
410 - Rails & Accessories	753	40,252,350	53,440	2,740	1,153	30,067,769	26,084	6,113	
420 - Steel Sheet Piles	692	24,494,137	35,400	2,291	2,279	71,796,452	31,509	15,501	
430 - Sections	1,855	101,584,920	54,749	37,152	28,310	919,648,499	32,485	288,422	
431 - Carbon Steel	1,777	94,122,327	52,981	36,176	28,310	919,648,499	32,485	288,415	
432 - Stainless Steel	50	6,330,368	125,640	820	0	0	0	7	
433 - Other (Alloy Steel)	29	1,132,225	39,630	158	0	0	0	0	
440 - Bars	62,331	2,736,883,494	43,909	419,752	38,617	1,010,413,296	26,165	147,025	
441 - Carbon Steel	29,482	1,153,531,192	39,126	218,090	36,703	951,564,514	25,926	132,497	
442 - Stainless Steel	133	20,539,524	154,358	1,366	73	2,481,452	33,939	467	
443 - Other (Alloy Steel)	32,715	1,562,812,778	47,770	200,293	1,841	56,367,330	30,613	14,061	
450 - Wire Rods	77,129	3,080,876,856	39,944	767,592	2,865	99,000,734	34,559	25,292	
451 - Carbon Steel	52,447	1,632,517,009	31,127	435,936	2,688	92,888,007	34,559	23,710	
452 - Stainless Steel	6,265	760,633,550	121,401	39,505	0	0	0	20	
453 - Other (Alloy Steel)	18,416	687,726,297	37,343	292,149	177	6,112,727	34,560	1,564	
470 - Plates (>=3 mm)	27,099	1,160,303,026	42,817	214,050	170	10,716,092	63,152	1,793	
471 - Carbon Steel	17,915	676,598,383	37,766	103,179	134	5,859,822	43,729	791	
472 - Stainless Steel	1,201	155,282,460	129,339	8,236	33	4,637,220	139,482	222	
473 - Other (Alloy Steel)	7,983	328,422,183	41,141	102,634	2	219,050	89,922	775	
480 - HR Coils / Sheets (289,847	11,229,354,304	38,742	2,387,532	4,443	476,493,847	107,239	41,504	
481 - Carbon Steels	110,408	3,528,847,329	31,962	831,583	173	5,998,746	34,581	19,936	
482 - Stainless Steels	22,254	2,102,535,005	94,477	221,237	4,265	469,854,240	110,168	21,466	
483 - Other (Alloy Steel)	87,108	2,853,339,855	32,756	790,395	0	465,134	2,627,876	44	
484 - Carbon Steels P&O	70,077	2,744,632,115	39,166	544,316	5	175,727	36,987	55	
500 - Cold-rolled Products	145,015	6,686,560,161	46,109	1,110,363	9,978	662,815,286	66,430	119,822	
510 - Cold-rolled Sheets & Strips	124,549	5,338,287,225	42,861	972,750	9,298	648,580,755	69,757	116,262	
511 - Carbon Steels	98,768	3,376,101,621	34,182	733,751	5,087	204,654,138	40,229	58,685	
512 - Stainless Steel	11,469	1,332,955,758	116,219	102,241	4,210	443,494,170	105,339	57,150	
513 - Other (Alloy Steel)	14,312	629,229,846	43,966	136,757	0	432,447	1,491,197	428	
520 - Cold-rolled Electrical Sheets	20,466	1,348,272,936	65,878	137,612	680	14,234,531	20,933	3,558	
600 - Coated Sheets & Strips	255,900	10,894,206,773	42,572	2,050,401	6,753	343,165,794	50,818	69,897	
610 - Galvanized Sheets	114,898	4,419,431,978	38,464	1,200,249	3,916	156,573,504	39,986	40,783	
611 - Hot Dip (CGI)	108,015	4,106,897,806	38,021	1,137,679	3,263	126,340,838	38,718	36,034	
612 - EGI	6,883	312,534,172	45,408	62,569	653	30,232,666	46,327	4,750	
620 - Tinplates / Tin free	20,143	1,120,949,592	55,649	154,034	52	5,666,396	108,825	514	
621 - Tinplates	13,028	733,407,611	56,295	93,528	45	3,993,059	89,504	449	
622 - Tin free	7,115	387,541,981	54,467	60,507	7	1,673,337	224,428	62	
630 - Zn-Al	30,972	1,266,779,098	40,901	125,405	186	8,194,769	44,076	1,893	
680 - Color Coated	47,797	2,217,448,803	46,393	299,230	1,828	130,868,110	71,581	16,921	
690 - Others	42,089	1,869,597,302	44,420	271,485	771	41,863,015	54,308	9,787	
700 - Pipes & Tubes (excl. pipe fittings)	68,821	4,192,889,289	60,925	377,471	44,871	2,360,021,457	52,596	188,381	
710 - Seamless	45,693	2,707,955,831	59,265	231,984	5,750	476,740,639	82,909	57,995	
720 - Welded	23,128	1,484,933,458	64,205	145,487	39,121	1,883,280,818	48,140	130,385	
800 - Cold-finished & Cold-formed Steels	31,279	2,289,847,815	73,206	247,023	8,707	569,183,266	65,368	79,336	
820 - Cold-formed Sections	1,235	104,422,879	84,556	8,540	502	15,948,539	31,784	3,634	
830 - Cold Draw n Bars	7,595	788,055,744	103,764	55,358	882	76,636,817	86,857	10,319	
831 - Carbon Steels	2,314	159,784,121	69,040	15,735	349	17,334,485	49,738	5,498	
832 - Stainless Steels	2,832	456,624,826	161,257	24,496	198	32,761,028	165,633	1,597	
833 - Other (Alloy Steel)	2,449	171,646,797	70,099	15,125	336	26,541,304	78,984	3,223	
840 - Steel Wires	22,450	1,397,369,192	62,244	183,129	7,323	476,597,910	65,080	65,380	
841 - Carbon Steels	17,125	881,816,759	51,494	137,098	3,098	158,853,253	51,276	30,065	
842 - Stainless Steels	1,324	246,669,893	186,342	7,449	859	167,442,309	194,884	6,099	
843 - Other (Alloy Steel)	4,001	268,882,540	67,196	38,580	3,366	150,302,348	44,653	29,217	
900 - Iron & Steel Scrap	171,950	2,433,175,696	14,150	1,247,142	28,348	951,751,466	33,573	216,008	
910 - Carbon Steel	108,577	1,481,828,526	13,648	770,397	14,476	168,319,189	11,627	87,950	
920 - Stainless Steel	6,841	226,358,974	33,086	43,562	13,667	779,452,961	57,031	124,252	
930 - Other Alloy Steel	25,187	215,574,481	8,559	171,722	190	3,927,948	20,639	2,923	
940 - Cast Iron	31,344	509,413,715	16,252	261,445	15	51,368	3,488	238	
950 - Other (Scrap)	0	0	0	15	0	0	0	642	

Source: Customs and ISIT Analysis

ข้อมูลในรายงาน สิ่งพิมพ์ และเว็บไซต์ที่ได้จัดทำขึ้นมาจากแหล่งข้อมูลที่เกี่ยวข้องได้อย่างไรก็ตาม สถาบันเหล็กและเหล็กกล้าแห่งประเทศไทยไม่รับประกันความถูกต้อง ครบถ้วนและพอเพียงของข้อมูลเหล่านี้ ความเห็นหรือการคาดการณ์ใดๆ ต่อเหตุการณ์ในอนาคตอาจแตกต่างจากเหตุการณ์ที่จะเกิดขึ้นจริง นอกจากนี้ สถาบันเหล็กและเหล็กกล้าแห่งประเทศไทยขอสงวนสิทธิ์ในการเปลี่ยนแปลงและแก้ไขข้อมูล รวมถึงความเห็นและการประมาณการใดๆ โดยไม่ต้องแจ้งล่วงหน้า



ศูนย์ข้อมูลเชิงลึก อุตสาหกรรมเหล็กไทย

คำจำกัดความรับผิดชอบ

ข้อมูลในรายงาน สิ่งพิมพ์ และเว็บไซต์ที่ได้จัดทำขึ้นมาจากแหล่งข้อมูลที่เชื่อถือได้ อย่างไรก็ตาม สถาบันเหล็กและเหล็กกล้าแห่งประเทศไทยไม่รับประกันความถูกต้อง ครบถ้วนและพอเพียงของข้อมูลเหล่านี้ ความเห็นหรือการคาดการณ์ใดๆ ต่อเหตุการณ์ในอนาคตอาจแตกต่างจากเหตุการณ์ที่จะเกิดขึ้นจริง นอกจากนี้สถาบันเหล็กและเหล็กกล้าแห่งประเทศไทยขอสงวนสิทธิ์ในการเปลี่ยนแปลงและแก้ไขข้อมูล รวมถึงความเห็นและการประมาณการณใดๆ โดยไม่ต้องแจ้งล่วงหน้า

Disclaimer

The information in the above report, publication and website has been obtained from sources believed to be reliable. However, Iron & Steel Institute of Thailand does not guarantee the accuracy, adequacy or completeness of the information. Any opinions or forecasts regarding future events may differ from actual events or results. In addition, Iron & Steel Institute of Thailand reserves the right to make changes and corrections to the information, including any opinions or forecasts, at any time without notice.

ติดตามข้อมูลอุตสาหกรรมเหล็กเพิ่มเติมได้ที่



สถาบันเหล็กและเหล็กกล้าแห่งประเทศไทย
IRON AND STEEL INSTITUTE OF THAILAND

<https://www.isit.or.th>



ศูนย์ข้อมูลเชิงลึกอุตสาหกรรมเหล็กไทย
IRON & STEEL INTELLIGENCE UNIT

<https://www.iiu.isit.or.th>



ISIT.Thailand



ข้อมูลในรายงาน สิ่งพิมพ์ และเว็บไซต์ที่ได้จัดทำขึ้นมาจากแหล่งข้อมูลที่เชื่อถือได้ อย่างไรก็ตาม สถาบันเหล็กและเหล็กกล้าแห่งประเทศไทยไม่รับประกันความถูกต้อง ครบถ้วนและพอเพียงของข้อมูลเหล่านี้ ความเห็นหรือการคาดการณ์ใดๆ ต่อเหตุการณ์ในอนาคตอาจแตกต่างจากเหตุการณ์ที่จะเกิดขึ้นจริง นอกจากนี้สถาบันเหล็กและเหล็กกล้าแห่งประเทศไทยขอสงวนสิทธิ์ในการเปลี่ยนแปลงและแก้ไขข้อมูล รวมถึงความเห็นและการประมาณการณใดๆ โดยไม่ต้องแจ้งล่วงหน้า